



La Casa Modelo



Ikuslea etxean.

Errealitate birtualeko betaurrekoak, zinta binilikoak,
bideo-zirkuitu itxia, bideoa: 5 min, 16:9, kolorean.

El espectador en la casa.

Gafas VR, cinta vinilica, circuito cerrado
de video, video: 5 min, 16:9, color.

Ereduak eta idealak

Zein da espazio bat hartzearen, zehaztutako egitura batean bizitzearen lehenengo oroitzapen kontzientea?

Eskalekin lehen aldiz topo egitean, argia leihotik sartzen ikustean edo korridore baten luzera itxuraz amaiezinez ohartzean, eraikita dagoenaren dimentsioaren gure memoriaz ohartzeko gara. Bizikidetzak eta familiako ohiturek nolakoak izan behar duten hezten eta erakusten duten haurtzaroko lehen rol-jolasekin eta maketekin nahasten dira oroitzapen horiek. Esperimentatutako familiaren lehenengo arkitektura horretan eta jostailuak proiektatutako arkitekturaren pentsatzeak, denok egin beharreko aukera batez ohartzeko laguntzen digu: gizarte bizimoduan norbera eta bestea ezagutzearen arteko oreka.

Aldi berean, arkitektura kontzeptua imajinatzen dugunean, normalean, hiriak "apaintzen" dituzten egitura handiak etortzen zaizkigu burura. Sistema eta botere hegemonikoen sinboloak, ideologiaren eta programen lekuko gisa eraikitzen direnak: jauregiak, dorreak, tenpluak... Espainian, esaterako, erraza da Vatikanoko II. Kontzilioaren¹ testuinguruan eliza ireki zenean eliza idealen eredu berrietara

¹ Delgado Orusco, Eduardo, *¡Bendita vanguardia! Arquitectura religiosa en España 1950-1975*, Ediciones Asimétricas, Madrid, 2013.

Modelos e ideales

¿Cuál es el primer recuerdo consciente de ocupar un espacio, de vivir en una estructura definida?

Nuestra memoria de la dimensión de lo construido se reconoce con los primeros encuentros de escalas, de la relación de la luz entrando por una ventana o la longitud aparentemente inabarcable de un pasillo. Recuerdos que se mezclan con los primeros juegos infantiles de roles y de maquetas que educan y muestran cómo debe ser la convivencia y los usos en familia. Pensar en esta primera arquitectura experimentada del hogar y la proyectada del juguete nos ayudan a la apreciación de una disyuntiva que todos tenemos: el equilibrio entre el reconocimiento individual y del otro en una vida en sociedad.

Al mismo tiempo, la imaginación popular sobre el concepto de arquitectura normalmente remite a las grandes estructuras que "adornan" las ciudades. Símbolos de sistemas y poderes hegemónicos que se levantan como testimonios de ideologías y programas: palacios, torres, templos... En el territorio español es fácil rastrear, por ejemplo, el cambio a nuevos modelos de iglesias ideales con la apertura eclesial del Concilio Vaticano II¹, como los que firmaron los arqui-

¹ Delgado Orusco, Eduardo, *¡Bendita vanguardia! Arquitectura religiosa en España 1950-1975*, Ediciones Asimétricas, Madrid, 2013.

egindako aldaketa antzematea. Garai hartako arkitekto modernoek sinatu zituzten eredu berri horiek, hala nola Miguel Fisac, Alejandro de la Sota, Sainz de Oiza edo Luis Peña Ganchequik².

Noiz ohartzen gara familien etxeko bizimodua eta bizimodu soziala garatzen diren lekua ere kontu handiz diseinatutako arkitektura dela?

Talde baten erreferentzia sozioekonomikoak eta politikoak islatzen ditu etheen kontakizunak, eraikitzen diren moduak eta horietan nola bizi garen definitzen duenak ere. Etxekoa -familiarri dagokiona- eta etxekotua -etxekotu aditzetik datorrena: menderatu, ohitu, lagunkoi bihurtu...- bereizteak argi uzten du familiakoaren eta barnekoaren eta gorputz sozialaren kontrol estruktibistaren arteko distantzia. "Domus" erro latindarrak berak, etxeko espazio konkretu hori ekartzen digu gogora.

XIX. mendearen erdialdera arte, gizarteko kide gehienak -landa eremuan eta hirietako gremioetan lan egiten zutenak, geroago lehen fabrika industrialetan lan egingo zutenak- gela txiki bakar batean bizi ziren; gela hark sukalde, egongela eta jangela funtzioak betetzen zituen. Eta, horrez gain, logela komun txiki bat zuten, berezita. Aireztapena eta argiztapena mugatuak ziren, bao gutxi baitzeuden, eraikuntza-kostuengatik eta bero-energia aurreztu ahal izateko. Berezik funtzionalak ziren etxeak, eta modu organikoan altxatzen ziren hiriguneko zirrikituetan, biztanleen berariazko beharretara egokituz, oso estratifikatua zegoen gizarte batean.

Garapen industrialak aro-aldaketa ekarri zuten, eta bizikidetzarako aukera zelular eta

tectos modernos de la época Miguel Fisac, Alejandro de la Sota, Sainz de Oiza o Luis Peña Ganchequi².

¿Cuándo nos damos cuenta de que el lugar donde se desarrolla la vida íntima y social de las familias también es una arquitectura cuidadosamente diseñada?

El relato de las casas, la forma en que se construyen y quién define cómo las vivimos es también una traducción de las referencias socioeconómicas y políticas de una colectividad. Diferenciar entre doméstico -relativo al hogar- y domesticado -de domesticar: reducir, acostumbrar, hacer tratable...- es un ejercicio que revela la distancia entre lo familiar e íntimo y el control extractivista del cuerpo social. La misma raíz latina "domus" nos remite a este espacio concreto de la casa.

Hasta mediados del siglo XIX la mayoría de la sociedad -los que trabajaban en campos y núcleos gremiales de las ciudades, que luego ocuparían los puestos en las primeras fábricas industriales- vivían en una estancia única y pequeña que funcionaba como cocina, sala y comedor y una reducida habitación común separada del resto. La ventilación y la iluminación eran limitadas, con pocos vanos por costes constructivos, pero también para poder ahorrar energía calórica. Una casa eminentemente funcional que surgía de manera orgánica en los intersticios de la trama urbana, adaptándose a las necesidades específicas de sus habitantes en una sociedad totalmente estratificada.

Con el cambio de era que supuso el desarrollo industrial se perdería esta posibilidad celular y contagiosa de convivencia. Las condiciones insalubres de vida de los trabajadores de

kutsakor hori galdu egin zen. Fabriketako langileen (gizonak, emakumeak eta haurrak) bizi-baldintza osasungaitzak osasun publikoko arazo bihurtu ziren azkar batean, modu esponenzialean. Henry Roberts arkitekto britainiarrek langileentzako etxebizitza idealaren eredua diseinatu zuen 1851ko Nazioarteko Erakusketarako³: arrazionalki uniforme, higienikoa eta morala. Hala, sistema kapitalistaren oinarrian dagoen familia-zelula berria definitu zuen, espazioak eta horien erabilera banatzearen bidez.

Langileak jaio zirenean jaio ziren langileen etxeak. Etxebizitza mota bat eta rolak ongi definituta zituen familia monogamoaren eredu bat ezarri zituen kapitalismoak. Ekoizpena bideratutako gorputzen eta hormen egiturak sortu zituen, langile-klaseen kontrolerako tresna gisa balio izan zutenak: bakoitzak zer leku hartuko zuen normalizatu zuten espazio-unitateak; gizonak fabriketan eta emakumeak, isilik, etxean. Hala, alde batera utzi zituzten egituraren erabilera komunitarioak. Diseinu horri jarraituz, hainbat motatako langile-etxeak definitu zituzten eta garapen industrialaren poloetan eraiki zituzten XX. mendean zehar, adibidez, Bizkaian. Langile-etxe mota horiek estandarizatu eta errepikatu egin ziren, guztiz baneratu arte.

Etxe hierarkikoak dira, eta isolatutako zeluletan antolatzen dira. Elkartzeko guneak definituta eta kontrolatuta daude, talde-bilerak saihesten dira eta ez dago "proletarioen gaua"⁴ ospatzeko espaziorik.

las fábricas, hombres, mujeres y niños, se convirtieron rápidamente por su exponencial demanda, en una cuestión de salud pública. El arquitecto británico Henry Roberts diseñó para la Exposición Universal de 1851³, el modelo de vivienda ideal para la mano de obra: racionalmente uniforme, higiénica y moral, que definirá a través de la división y usos de los espacios la nueva célula familiar que sostendrá la base del sistema capitalista.

La casa obrera nace cuando nacen los obreros. El capitalismo impuso un tipo de vivienda y un modelo de familia monogámica con roles bien definidos. Creó estructuras de cuerpos y paredes volcados a la productividad que sirvieron de herramienta para el control de las clases populares: unidades habitacionales que normalizaron qué lugar ocupaba quién, el hombre en las fábricas y la mujer, silenciosa, en casa, dejando atrás los usos de estructuras comunitarias. Siguiendo este diseño se definieron diversas tipologías de vivienda obrera construidas a lo largo del siglo XX en áreas y polos de desarrollo industrial, como lo fue Vizcaya, que se han estandarizado y reproducido hasta su total interiorización.

Son hogares jerárquicos y que se organizan en células aisladas, con espacios de encuentro definidos y controlados, evitando las reuniones colectivas, negando el espacio para "la noche de los proletarios"⁴. Se define, de esta manera, cómo se habitan estas casas y las ciudades, pero igualmente, quién tiene

² Gasteizen bertan, Fisacen Koroatze Eliza (1957-1960), Javier Carvajal Ferrer eta José María García Paredesen Los Angeles eliza (1958-68) edo Peña Ganchequiren San Frantzisko Asiskoa eliza (1969-70) daude.

² Sólo en Vitoria-Gasteiz se encuentran las Iglesia de la Coronación de Fisac (1957-1960), Nuestra Señora de los Ángeles de Javier Carvajal Ferrer y José María García Paredes (1958-68) o el Centro Parroquial de San Francisco de Asís de Peña Ganchequi (1969-70).

³ Roberts, Henry, *The Model Houses for Families Built in Connection with the Great Exhibition of 1851*, Royal Institute of British Architects, Londres, 1851.

⁴ Rancière, Jacques, *La noche de los proletarios*. Archivos del sueño obrero, Tinta Limón Ediciones, Buenos Aires, 2013.

³ Roberts, Henry, *The Model Houses for Families Built in Connection with the Great Exhibition of 1851*, Royal Institute of British Architects, Londres, 1851.

⁴ Rancière, Jacques, *La noche de los proletarios*. Archivos del sueño obrero, Tinta Limón Ediciones, Buenos Aires, 2013.

Hala, etxeetan eta hirietan nola bizi behar den definitu zuten eta, era berean, horietan bizitzeko eskubidea nork zuen, Juan Calduchek⁵ hausnartzen duen moduan: “familia-eredu horretatik kanpo daudenak (emigranteak, langabezian daudenak, ibiltariak, eskaleak...) baztertutzat hartzen dira eta, hortaz, ez dute etxe bat izateko aukerarik: ‘etxegabeak’ dira”. Hala, klase-kontzientzia baztertzaila betikotu zen, eta, ideologia neoliberalarekin bat etorri, aurrerapen ekonomiko eta sozial bati erantzun dion espazio eta bizimodu bat eskuratzeko nahia ere betikotu zen, hau da, jabea izateko nahia. Etxebizitza-aukeraren irudikeria, egungo merkatu-sistemak ezarritako mugarekin, eta zorra eta kostu baxuko eredu sistematizagarriak sortuz.

Eredu gisa eta gizarteko ideal mota jakin baten logo edo bandera gisa ezarri zen langileen arkitektura. Baina, zer esan nahi du ideal horrek?

Pribatuaren eta publikoaren arteko, pertsonalaren eta estandarizatuaren arteko konnotazioari buruz hausnartzea abiapuntua da Tana Garridok proposatutako hiru inguruneetarako. Erakusketa honetan klase eta genero-ikuspegi garaikide batetik bisitatuko ditugu hiru etxe, hiru eredu, hiru garai, utopikoak, errealak eta potentzialak, etxekotutako, oroitutako eta amestutako espazio etxetiar batean. Irudi digital murgiltzaileen bidez, langile-klasearen etxeen iruditeria komunaren jatorria, arazoak eta nahiak islatzen dituzten hiru espazio birtual.

Artistak sortutako lehen esperientziak Henry Robertsek planteatutako langile-etxearen eredu aztertzeraz gonbidatzen gaitu. Garai batean industria horietako langileak hartu

derecho a vivirlas, como reflexiona Juan Calduch⁵: “quienes no responden a ese modelo familiar (emigrantes, parados, ambulantes, vagabundos...) se les considera marginados y, por lo tanto, no tienen opción a una casa: son los ‘sin techo’”. Se perpetúa así una conciencia de clase excluyente y con la aspiración, también totalmente correspondiente a una ideología neoliberal, de alcanzar un espacio y forma de vida que responda a un progreso económico y social, el de ser propietario. Un espejismo de elección de vivienda, con la limitación impuesta por el sistema actual de mercado, generación de deuda y modelos sistematizables de bajo coste.

La arquitectura obrera se estableció como modelo y como logo, seña de un tipo concreto de ideal social. Pero ¿modelo significa que sea ideal?

La reflexión sobre la connotación entre lo privado y lo público, entre lo personal y lo estandarizado, es el punto inicial para los tres entornos que propone Tana Garrido. Tres casas, tres modelos, tres tiempos, utópicos, reales y potenciales en un espacio doméstico domesticado, recordado y soñado, que son revisitados desde una perspectiva contemporánea de clase y de género. Tres espacios virtuales que recrean el origen, los problemas y los deseos del imaginario común de hogar de la clase trabajadora a través de imágenes digitales inmersivas.

La primera de las experiencias creadas por la artista invita a recorrer el modelo de vivienda obrera planteada por Henry Roberts. Casas que un día fueron ocupadas por los trabajadores de esas industrias actualmente desmanteladas, que continúan siendo residencias heredadas y rescatadas, en este caso, a través del relato familiar.

zituzten etxeek, gaur egun botata daudenek, oinordetzan jasotako eta berreskuratutako bizitokiak izaten jarraitzen dute, kasu honetan, familiako kontakizunaren bidez.

Bigarren eta hirugarren murgiltze-espazioetan, ikerketa historikotik, arkitektonikotik eta sozialetik eratorritako pentsamendu baten proiektzio estetiko eta funtzionaleko lana berrartzen du artistak, lekukoak jasotzeko; batetik, gure bizilekuak diren espazio errealei buruzkoak eta, bestetik, imajinatzen ditugun espazio idealei buruzkoak. Robertsen etxearen (jasaten eta idealizatzen dena) lerroak gurutzatu eta gainjarri egiten dira eta, hala, agerian geratzen da kulturalki zeinen onartuta dagoen haren jatorria, batere inozentea ez dena.

Kontrol sozioekonomikorako sistemen eredu horiek gure gizartean jarraitzen dutela egiaztatzen du Tana Garridoren ikerketak. Baina etorkizun posible baten ustea ere jaurtitzen du: Nola imajina ditzakegu berriz ere espazio horiek, berriz ere habitagarri bilakatzeko, ez ekoizpenaren ikuspegitik, baizik eta kolektiboan oinarritutako ikuspegi eguneratu batetik?

Badirudi Villa Arpelen eta Georges Tatik 1958an Mon Oncle pelikulan Monsieur Hulot kokatu zuten auzoko etxearen artean kapsulatuta dagoela XX. mendearen ikuspegia. Arkitektura pentsatzeko eta bizitzeko bi modu: aurrerapenean eta garapen zientifikoan sinesten duen paradigma positibista eta teknokratatik, edo auzoetako bizimodu sinbiotiko eta sarean oinarritutako bizimoduaren berreskuratze bitalista fenomenologikotik⁶. Ikusmolde horien muturren artean, “hobeto” nola bizi gaitzkeen imajinatze ahalegina egin

En el segundo y tercer espacio de inmersión la artista retoma el trabajo de proyección estética y funcional de un pensamiento derivado desde la investigación histórica, artística, arquitectónica y social, para recoger los testimonios sobre los espacios reales que habitamos, por un lado, y los ideales que imaginamos, por otro. Las líneas de la casa de Roberts, la que se sufre y la que se idealiza, se cruzan y superponen revelando cómo de asumido está culturalmente su nada inocente proveniencia.

La investigación de Tana Garrido constata la permanencia de estos modelos de sistemas de control socioeconómico en nuestra sociedad. Pero también se lanza a la especulación de un futuro posible: ¿cómo re-imaginar estos espacios para volver a hacerlos habitables, no desde los preceptos de la productividad sino desde un concepto actualizado de lo colectivo?

Pareciera que la mirada del siglo XX está encapsulada entre la Villa Arpel y la casa de barrio en la que Georges Tati situó en 1958 a Monsieur Hulot en la película Mon Oncle. Dos formas de pensar y de vivir la arquitectura: desde el paradigma positivista y tecnócrata que cree en el progreso y desarrollo científico o desde la recuperación vitalista fenomenológica de la vida simbiótica y en red de los barrios⁶. Entre los extremos de estas concepciones, nos planteamos la tentativa de imaginar cómo poder vivir “mejor” y que no sea de una manera impuesta, paternalista o individualista.

Existe un muestrario de diferentes tipologías, algunas concretadas con más o menos éxito, según quien mida los objetivos de integración, control o rentabilidad, o las que se plantea-

⁵ Calduch, Juan, *La vivienda obrera moderna como instrumento de dominación*, Arquitectura y Empresa, 2020/11/30 (<https://arquitecturayempresa.es/noticia/la-vivienda-obrera-moderna-como-instrumento-de-dominacion> - azken sarbidea 2023/05/22).

⁵ Calduch, Juan, *La vivienda obrera moderna como instrumento de dominación*, Arquitectura y Empresa, 30/11/2020 (<https://arquitecturayempresa.es/noticia/la-vivienda-obrera-moderna-como-instrumento-de-dominacion> - último acceso 22/05/2023).

⁶ Ábalos, Iñaki, *La buena vida. Visita guiada a las casas de la modernidad*, Editorial Gustavo Gili, Bartzelona, 2000.

⁶ Ábalos, Iñaki, *La buena vida. Visita guiada a las casas de la modernidad*, Editorial Gustavo Gili, Barcelona, 2000.

dezakegu, ezarritako modu batean, modu paternalistan edo indibidualistan bizi gabe.

Hainbat motatako erakusgaiak daude. Batzuk arrakasta handiagoz edo txikiagoz gauzatuak, integrazioarekin, kontrolarekin eta errentagarritasunarekin lotutako helburuak neurtzen dituenaren arabera; eta, beste batzuk, zuzenean, desiratutako etorkizunen utopia gisa proposatuak. Eraiki zituztenen artean, hiri oso baterako langile-hirigintzaren lehen adibideetako bat dago, Mulhousen⁷ garatua, 1897ko Alemaniako Alsazian; edo langileen kooperatiba autogestionatuak, Pablo Iglesiasen egitasmoa, 1926 eta 1939 artekoa⁸. Bigarren Mundu Gerraren ondoren, Marseillako *Cité Radieuse* eraiki zuten, Le Corbusierren gidaritzapean⁹. Handik gutxira, industriako enpresa-sorkuntzarekin lotutako herri berriak sortu zituzten Espainian, hala nola Llaranes, Avilésen, 1950eko hamarkadan¹⁰, edo Gasteizko Errekaleor Auzoa¹¹, “mundo hobea” deiturikoa eta, une honetan, erreferentziazko okupazio eta autogestioeko egitasmo aktiboetako bat.

ron directamente como utopías de futuros deseados. Entre las que se llegaron a construir se encuentra uno de los primeros ejemplos de urbanismo obrero para toda una ciudad desarrollado en Mulhouse⁷, en la Alsacia francesa de 1897 o las cooperativas autogestionadas de trabajadores, iniciativa socialista de casas baratas "Pablo Iglesias" entre 1926-1939⁸. Después de la Segunda Guerra Mundial se edificó bajo la dirección de Le Corbusier la a *Cité Radieuse* de Marsella⁹. Poco después en España se creaban poblaciones de nueva planta asociadas a emprendimientos industriales como el de Llaranes en Avilés en la década de los 1950¹⁰ o el barrio vitoriano de Errekaleor Auzoa¹¹, llamado “Un mundo mejor” y ahora una de las iniciativas de ocupación y autogestión activas de referencia.

Buscando nuevas morfologías hay que destacar los experimentos con los que los arquitectos se atrevieron a formalizaciones no tradicionales, entre las décadas de 60 y 70, en las construcciones de asentamientos estables

Morfología berriak bilatzeko orduan, nabarmendu beharrekoa da 60ko eta 70eko hamarkadetan formalizazio ez-tradizionalekin esperimenduak egiten ausartu zirela arkitektoak, ijitoen etniako taldeentzako kokaleku egonkorak eraiki zituztenean. Kontrolerako eta integrazioerako politika horien fruituak dira, beste batzuen artean, honako hauek: Granadako Sacromonteko Virgencica auzoak, erlauntza formako etxeekin; paisaiari egokitutako erretikula-proiektua, Álvaro Siza Evoran egina; edo Gao Lacho Dromeko oinplano zirkularrak, Gasteizko kanpoaldean¹².

Eredu sozial berriari erantzun nahi dieten proposamen amestuetan oinarrituta daude *Akira*, *Blade Runner* edo *Star Wars*en gisako komikietako ilustrazioetako eta pelikuletako sekuentzietako etorkizuneko etxeak: *New Babylon*, 1959-1974, Constanteko hiri ibiltaria zen, situazionismoaren oinarria eta jabetza kolektiboan eta lanaren errefusan oinarritua¹³; Archizomeko italiarren eta haien Non-Stop cityren arkitektura erradikalak edota Superstudioren *Continuous Monument*, askatasunean elkarrekin bizitzeko makroegitura jarraituen sare gisa pentsatu ziren; teknokapitalismoarekin optimistagoak ziren eta lerrokatuago zeuden Archigram ingelesaren proiektuak, adibidez, *Plug-in-city*, 1964, beti konektatua dauden hiriaren eta banakoaren iragarpena¹⁴.

para colectivos de etnia gitana. Fruto de estas políticas de control e integración son, entre otros, los barrios la Virgencica en el Sacromonte granadino con casas en forma de colmena, el proyecto en retícula adaptada al paisaje de Álvaro Siza en Évora o las plantas circulares de Gao Lacho Drom en la periferia de Vitoria-Gasteiz¹².

Las casas del futuro que pueblan las ilustraciones de comics y secuencias de películas como *Akira*, *Blade Runner* o *Star Wars*, beben de las propuestas soñadas que buscan responder a nuevos modelos sociales: *New Babylon*, 1959-1974, era la ciudad nómada de Constant, heredera del situacionismo y basada en la propiedad colectiva y el rechazo al trabajo¹³; las arquitecturas radicales de los italianos de Archizoom y su Non-Stop city o el *Continuous Monument* de Superstudio, se pensaron como redes continuas de macroestructuras para ser cohabitadas en libertad; más optimistas y alineadas con el tecnocapitalismo fueron los proyectos de los ingleses Archigram, como *Plug-in-city*, 1964, presagio de la ciudad y el individuo siempre conectado¹⁴.

⁷ Clement, Will, *The 'unrealizable chimera': workers' housing in nineteenth-century Mulhouse*, French History. Volume 32, Oxford University Press, Oxford, 2018 (https://www.researchgate.net/publication/323840419_The_%27Unrealizable_Chimera%27_workers%27_housing_in_nineteenth-century_Mulhouse - azken sarbidea 2023/05/22).

⁸ Arias González, Luis, *Socialismo y vivienda obrera en España (1926-1939). La cooperativa socialista de casas baratas 'Pablo Iglesias'*, Ediciones Universidad de Salamanca, Salamanca, 2003.

⁹ López Díaz, Jesús, *La relevancia de la vivienda social en el origen de la arquitectura contemporánea*, Espacio, Tiempo y Forma, Serie VII, UNED, Madrid, 2003.

¹⁰ VV.AA., *Vivienda obrera en la ciudad industrial del siglo XX*, CICEES, Gijón, 2015.

¹¹ <https://es.wikipedia.org/wiki/Errekaleor#Referencias> - azken sarbidea 2023/05/22.

⁷ Clement, Will, *The 'unrealizable chimera': workers' housing in nineteenth-century Mulhouse*, French History. Volume 32, Oxford University Press, Oxford, 2018 (https://www.researchgate.net/publication/323840419_The_%27Unrealizable_Chimera%27_workers%27_housing_in_nineteenth-century_Mulhouse - último acceso 22/05/2023).

⁸ Arias González, Luis, *Socialismo y vivienda obrera en España (1926-1939). La cooperativa socialista de casas baratas 'Pablo Iglesias'*, Ediciones Universidad de Salamanca, Salamanca, 2003.

⁹ López Díaz, Jesús, *La relevancia de la vivienda social en el origen de la arquitectura contemporánea*, Espacio, Tiempo y Forma, Serie VII, UNED, Madrid, 2003.

¹⁰ VV.AA., *Vivienda obrera en la ciudad industrial del siglo XX*, CICEES, Gijón, 2015.

¹¹ <https://es.wikipedia.org/wiki/Errekaleor#Referencias> - último acceso 22/05/2023.

¹² G. Romero, Pedro; García Ruiz, María, *Máquinas De Vivir. Flamenco y Arquitectura En La ocupación y Desocupación de espacios*, Puente Editores, Bartzelona, 2019.

¹³ Hainbat egile, Constant. *Nueva Babilonia*, Sofía Erregina Museoa, Madril, 2015.

¹⁴ de Francisco Puig, Paula, *La vivienda flexible, de Proyectos Arquitectónicos ETSA-UPV*, Valentzia, 2019 (<https://riunet.upv.es/bitstream/handle/10251/137361/Francisco%20-%20PRA-F%20La%20vivienda%20flexible%20%281%20de%204%29.pdf?sequence=1&isAllowed=y> - azken sarbidea 2023/05/22).

¹² G. Romero, Pedro; García Ruiz, María, *Máquinas De Vivir. Flamenco y Arquitectura En La ocupación y Desocupación de espacios*, Puente Editores, Barcelona, 2019.

¹³ VV.AA., Constant. *Nueva Babilonia*, Museo Nacional Centro de Arte Reina Sofía, Madrid, 2015.

¹⁴ de Francisco Puig, Paula, *La vivienda flexible, de Proyectos Arquitectónicos ETSA-UPV*, Valencia, 2019 (<https://riunet.upv.es/bitstream/handle/10251/137361/Francisco%20-%20PRA-F%20La%20vivienda%20flexible%20%281%20de%204%29.pdf?sequence=1&isAllowed=y> - último acceso 22/05/2023).

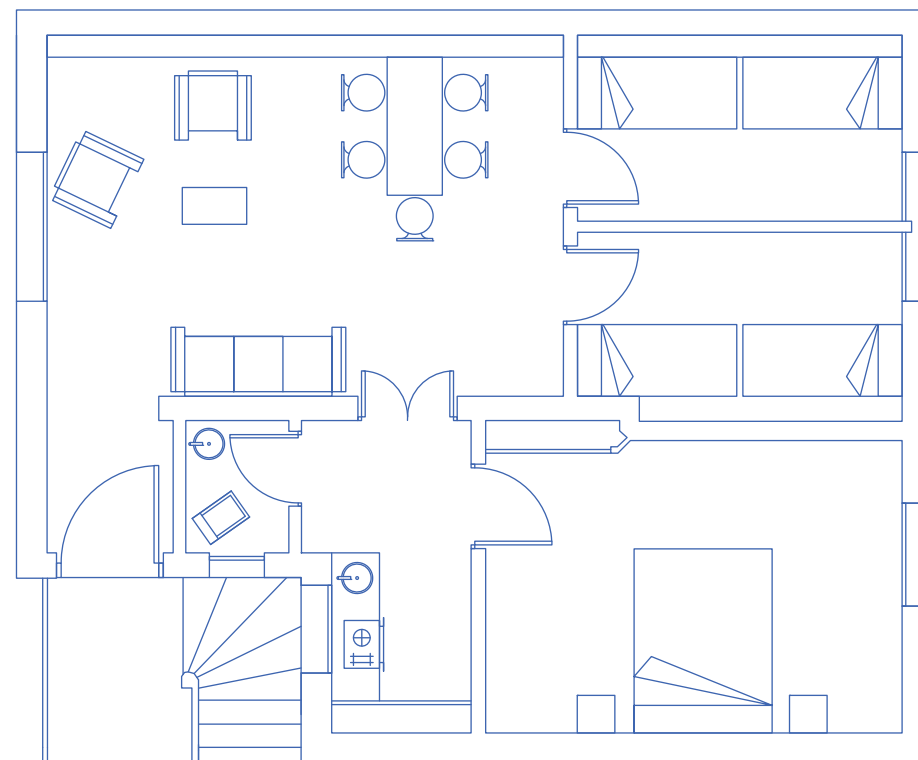
Bizitako gure etxeetako espazioen oroitzapen-ariketa honetan eta horien birkonfigurazio kontzientean kokatzen da Tana Garridoren praktika¹⁵, aurreko lanetan, erakusketa honetan eta haren ikerketari laguntzen dioten tailerretan. Memoria partekatze gongon egiten du, etorkizuna elkarrekin imajinatu ahal izateko. Teknologia berriak txertatzeko prozesuari begiratzeko gakoak ematen dizkigu, baina, batez ere, gizartearen bilakaeren gaineko begirada kontzientea proposatzen du, feminismoan, kapitalismotik oinordetzan jasotako errealitate sozioekonomikoan eta jasangarritasunaren erronketan oinarrituta. Bizitzeko beste eredu batzuetara eta, funtsean, bizikidetzarako beste ideal batzuetara bideratutako pentsamendu aktiboa.

En este ejercicio de evocación -el de los espacios de nuestras casas vividas- y en su reconfiguración consciente se sitúa la práctica de Tana Garrido¹⁵, en obras anteriores, en esta exposición y en los talleres que acompañan su investigación. Una línea que parte de la invitación a compartir la memoria para posibilitar la imaginación colectiva de futuros. Nos da las claves para contemplar la incorporación de las nuevas tecnologías, pero, sobre todo, propone una mirada consciente de las evoluciones de la sociedad desde el feminismo, la realidad socioeconómica heredada del capitalismo y los desafíos de sostenibilidad. Un pensamiento activo hacia otros modelos de habitar, y, en definitiva, hacia otros ideales de convivencia.

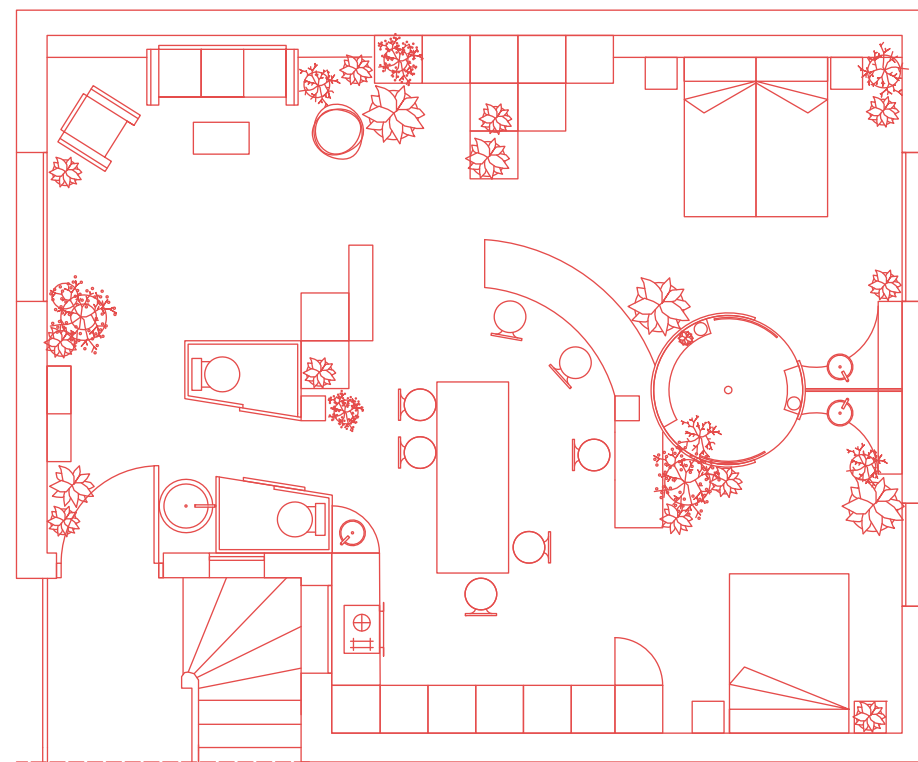
¹⁵ Interesgarria da Tana Garridoren lanetik gertu dauden beste adibide batzuk nabarmentzea, haren praktika guztion kezka baten barruan kokatzen dela ulertzeko. Esaterako, Emilia eta Ilya Kabakoven instalazioak, Sobietar Batasun zaharreko bizileku-espazioen eta espazio komunalen berreraikuntza arkeologikoak, eta Gregor Schanider artista alemaniarren *Totes Haus U R*, 2001; azken lan horretan, Schaniderrek Ekialdeko Alemaniako etxebizitza baten lau paretak eta giro klaustrofobikoa eraiki zituen berriz ere, urte hartako Veneziako Biurtekoko pabiloi alemaniarrean. Kontakizunean oinarrituta pentsatzeko apustuak gogora ekartzen dit Asturiaseko egungo Llaranes auzoak haren memoria ber-imajinatu zuela 2020an, Fernando Sánchez-Cabezudo antzerki-zuzendariaren *Storywalkers* proiektuaren bidez; horretarako, mugikorraren bidezko online gida bat erabili zuten, bizilagunen kontakizunen istorio dramatizatuak jasotzen zituena. Los Hijos kolektibo zinematografikoak, berriz, iruditeria berri bat eraiki zuen normalean Madrilgo hiria gida batean jasotzen ez diren lekuentzat, eta 2012eko *Enero o la apoteosis de Isabel*, *La Católica* pelikulan islatu zuen.

¹⁵ Otros ejemplos cercanos al trabajo de Tana Garrido que son interesantes destacar en este acercamiento, y que contextualizan su práctica como parte de una preocupación de todas, son las instalaciones de Emilia e Ilya Kabakov, reconstrucciones arqueológicas de la antigua Unión Soviética de los espacios habitacionales y comunales, y la *Totes Haus U R*, 2001, del artista alemán Gregor Schanider, trabajo en el que volvía a levantar las cuatro paredes y el ambiente claustrofóbico de una vivienda de la Alemania Oriental en el pabellón alemán de la Bienal de Venecia de ese año. La apuesta por pensar desde el relato propiamente dicho, me hace recordar cómo el actual barrio asturiano de Llaranes re-imaginó su memoria en 2020 a través del proyecto *Storywalkers*, del director teatral Fernando Sánchez-Cabezudo, con una guía online accesible desde el móvil a historias dramatizadas de relatos contados por sus vecinos; y el colectivo cinematográfico Los Hijos construyó un nuevo imaginario para los lugares normalmente no contemplados en una guía de la ciudad de Madrid, plasmado en su película *Enero, 2012* (o *la apoteosis de Isabel*, *La Católica*).

Reproducción Model Houses for Families
Henry Roberts, 1851.



Modificación Model Houses for Families.





Erakusketaren ikuspegi orokorra.

Vista general de la exposición.



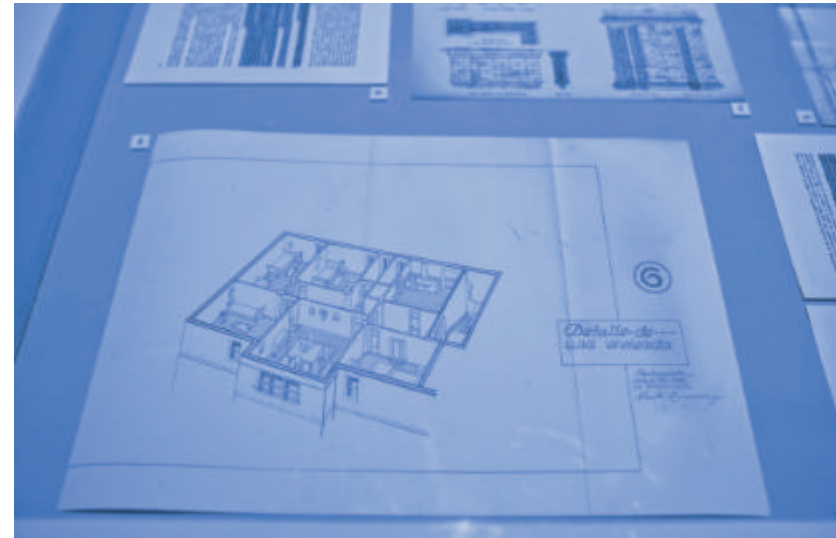
Beira-arasa: objektua, ikerketan erabilitako materialekin.

Vitrina-objeto: materiales usados en la investigación.

Detalle de los materiales.

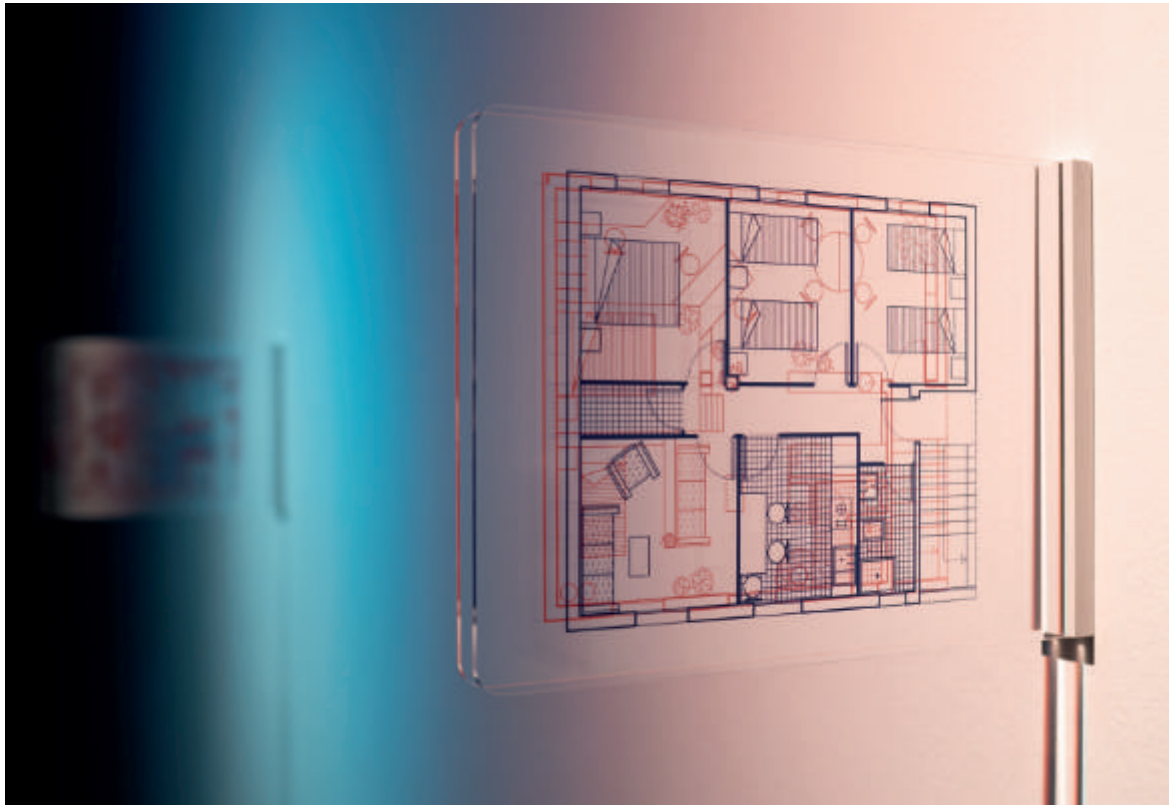


Materiales xehetasunak.



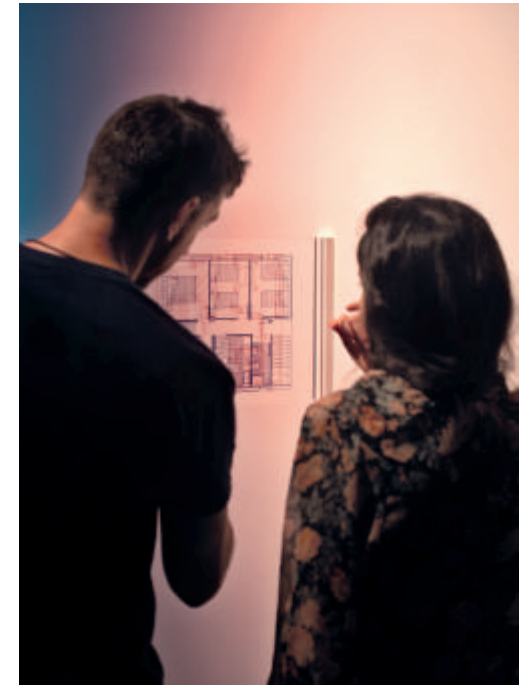
Materiales xehetasunak.

Detalle de los materiales.



Metakrilato gaineko 4 serigrafia, 30 x 40 cm.

4 Serigrafias sobre metacrilato, 30 x 40 cm.



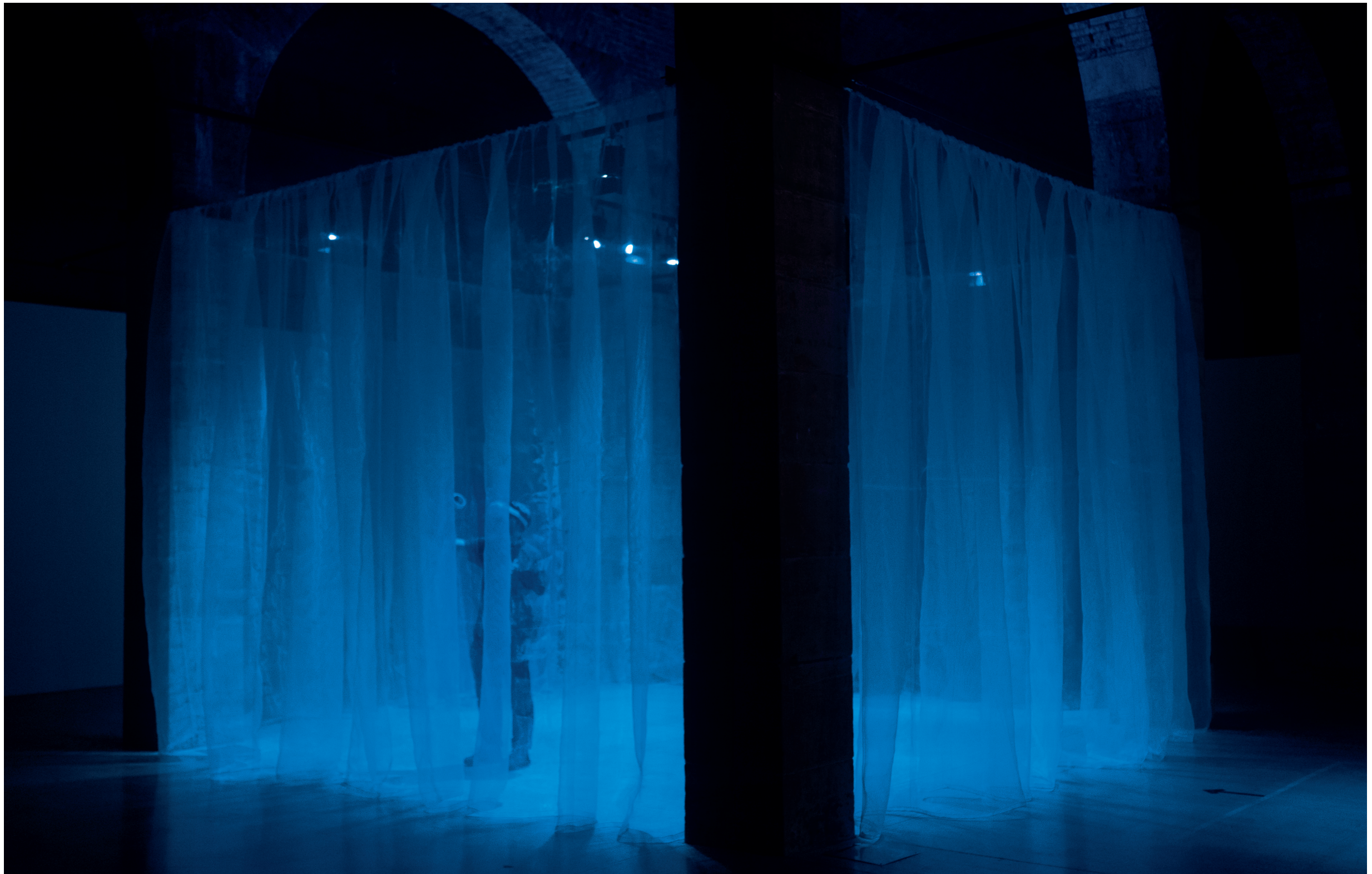
Detalle de las serigrafias.

Serigrafien xehetasunak.

Ikuslea etxean.
Errealitate birtualeko betaurrekoak, zinta binilikoak,
bideo-zirkuitu itxia, bideoa: 5 min, 16:9, kolorean.

El espectador en la casa.
Gafas VR, cinta vinilica, circuito cerrado de
video, video: 5 min, 16:9, color.





*Hiru ingurune birtual etxebizitzari buruz.
Errealitate birtualeko betaurrekoak, estereo-soinua,
PVCzko sarea, neurri aldakorrak.*

*Tres entornos virtuales sobre la vivienda.
Gafas VR, sonido estéreo, malla de PVC,
medidas variables.*



Puerta de acceso al primer entorno virtual.

Lehenengo ingurune birtualaren sarrera.

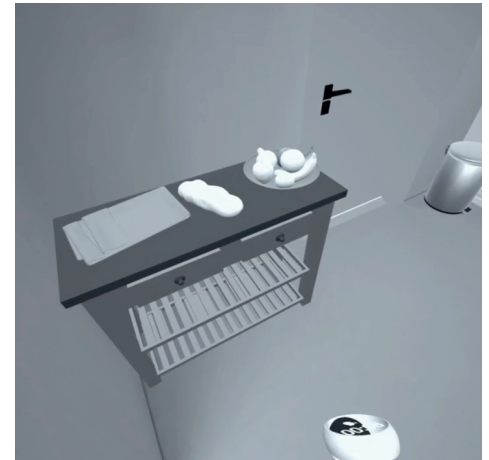
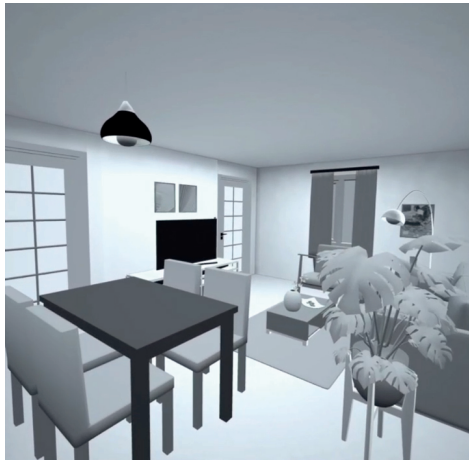


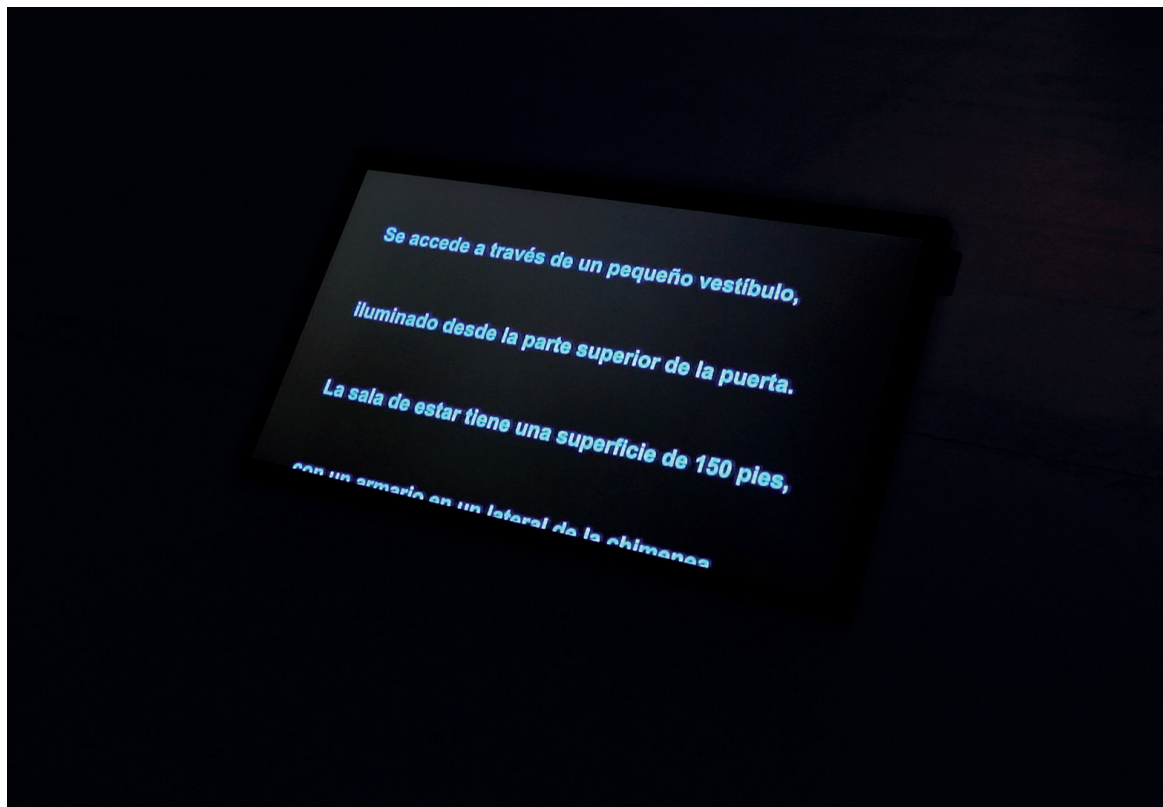
Hiru ingurune birtual etxebizitzari buruz.
Errealitate birtualeko betaurrekoak, estereo-soinua,
PVCzko sarea, neurri aldakorrak.

Tres entornos virtuales sobre la vivienda.
Gafas VR, sonido estéreo, malla de PVC,
medidas variables.

Lehenengo ingurune birtualeko fotogramak.

Fotogramas del primer entorno virtual.





Bideoa, 5 min, 16:9, koloretan.

Video, 5 min, 16:9, color.

Monterhermoso Kulturunearen "Proiektu artistikoak 2022" deialdiaren baitan aukeratutako proiektua.

VR aplikazioaren garapena / Desarrollo de la aplicación VR
Borja Calvo, Yerko Nicolás Muñoz

Diseinua eta animazioa CGI / Diseño y animación CGI
Desiree Quevedo Nieto

Eraikuntza-prozesuak / Procesos constructivos
Adrián Castaneda

Plano arkitektonikoak / Planos arquitectónicos
Pablo Lambertos

Soinu diseinua / Diseño de Sonido
Alberto Carlassare

Imprimatzailea / Imprime
Gráficas Dosbi

Argitaratzailea / Edita
Centro Cultural Montehermoso Kulturunea
Vitoria-Gasteizko Udala Ayuntamiento de Vitoria-Gasteiz

Esker onak / Agradecimientos

Delfina Ruiz, Fernando Garrido, Belén Cerezo, Julia Martos, Ana María Ávila Catalán, María Ángeles Palacios, Javier Ruiz, Javier Gaitán, Alba Pérez, Marina Wsevolojsky, Irati Cano, Jon Bilbao, Aitor Arakistain, Pilar Valdivieso, María Castrillo Romón, María del Mar Domingo Hernández, EAEko Herri Administrazioaren Artxibo Nagusia / Archivo General de la administración Pública de la CAE, Bizkaiko Foru Agiritegi Historikoa / Archivo Histórico Foral de Bizkaia, Portugaleteko Udal Artxiboa / Archivo Municipal de Portugalete, Portugaleteko Udal Artxibo Administratiboa / Archivo Administrativo Municipal de Portugalete, Barakaldoko Udal Artxiboa / Archivo Municipal de Barakaldo.

Proyecto seleccionado dentro de la convocatoria "Proyectos Artísticos 2022" del Centro Cultural Montehermoso.

Testuak / Textos
Marta Ramos-Yzquierdo

Diseinu grafikoa / Diseño Gráfico
Ángel Polo Torres

Argazkiak / Fotografía
Imanol Sánchez, Stuart MacDonald

Soinu-testurak / Texturas sonoras
Iván Blanco

Gidoia / Guión
Pablo Jurado

L.G. / D.L. ISBN / ISBN
LG G 00407-2023 978-84-96845-95-4

Itzulpenak / Traducciones
Udaleko Euskara Zerbitzua
Servicio de Euskera del Ayuntamiento

Ahotsak / Voces

Sara Nieto, Abraham Sancha, Ana Civera, Adriana Rebollo, Noelia Escuin, Marcos Daniel Martínez, Eduardo Pardos, Clara Luz Calvo, Guillermo Etchemendi, Raquel Planas, Delfina Ruiz, Alejandro Sales, Elias Fraguas, M^a Ángeles Pitarch, Pablo Jurado, Raúl Hoyo, Alba Pérez, Margarita Salvador, Julia Martos, Ezequiel Hurtado, Irene Balmaseda, Amaia Díez, Imanol Sánchez, Teresa Ramírez, María Pilar Díez, Esther Pérez, Ángel Polo, Pablo Lambertos, Rocío Alcalde, Alba Murciano, Irati Cano, Alba Fortea, Esteban Ferrer, Amaia Ruiz, Manuel Horn, Marta Macarro, Senda Nuñez, Ana Galisteo, Rosa March, Marisa Perucho, Izar Garrido, Jorge Fornieles, Lucía Pérez.

Finantzatzaileak / Financian



Ayuntamiento
de Vitoria-Gasteiz
Vitoria-Gasteizko
Udala



EUSKO JAURLARITZA
KULTURA ETA NEZKUNTZA
POLITIKA SAILA



GOBIERNO VASCO
DEPARTAMENTO DE CULTURA
Y POLÍTICA LINGÜÍSTICA

Laguntzaileak / Colaboran



INFORMATIKA
FAKULTATEA
FACULTAD
DE INFORMÁTICA